



۵۰۳

وزارت جهاد کشاورزی
سازمان تحقیقات، آموزش و ترویج کشاورزی
مؤسسه آموزش و ترویج کشاورزی

ترویج پیشگیری از شیوع بیماری کرونا در جامعه روستایی و عشایری کشور



توصیه نامه شماره (۲۴):
اقدامات پیشگیرانه و بهداشتی
برای شالیکاران

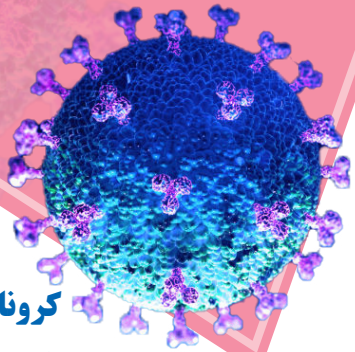


تهیه شده در:

کارگروه ملی ترویج پیشگیری از شیوع بیماری کرونا
در جامعه روستایی و عشایری کشور

۱۱ فروردین ماه ۱۳۹۹

ویراست اول



کرونا (کووید ۱۹) چیست و چه چیزی

باعث آن می شود؟

کووید ۱۹ یکی از انواع ویروس‌های کروناست. این ویروس در انسان ایجاد بیماری می‌کند و ویروس می‌تواند از انسانی به انسان‌های دیگر سرایت کند. افراد بسیاری به بیماری کرونا مبتلا شده‌اند. این بیماری تاکنون موجب مرگ هزاران نفر شده است.

علائم بیماری ویروسی کرونا

بر اساس گزارش سازمان جهانی بهداشت، شایع‌ترین علامت‌های این بیماری تب، خستگی و سرفه‌های خشک است. برخی بیماران ممکن است دچار دردهای ضعیف تا شدید عضلانی و سردرد، گلودرد یا اسهال شوند. این علائم معمولاً شدت بالایی ندارند و به تدریج آغاز می‌شوند. ویروس ممکن است به بعضی افراد سرایت کند، بی‌آنکه هیچ علامتی داشته باشد یا سبب بیماری شود. تقریباً از هر ۶ بیمار، ۱ نفر ناخوشی شدیدی را تجربه می‌کند و دچار تنگی نفس می‌شود. افراد مسن و کسانی که بیماری زمینه‌ای مانند فشار خون بالا، مشکلات قلبی، بیماری کلیوی، کبد یا دیابت دارند بیشتر در معرض خطرات نوع شدید بیماری هستند. کسانی که تب، سرفه و تنگی نفس را تجربه می‌کنند باید به پزشک مراجعه کنند.

توصیه‌های کلی در رابطه با اقدامات بهداشتی برای پیشگیری

از شیوع بیماری کرونا

موثرترین راه جلوگیری از شیوع این بیماری، با توجه به نظرات متخصصین اهل فن عدم حضور در اجتماعات و جلوگیری از ایاب و ذهاب غیرضروری است. انتظار می‌رود رعایت موارد فنی ذیل، سبب پیشگیری از گسترش بیشتر این بیماری شده و میزان آسیب وارده به بخش کشاورزی را کاهش دهد:

◀ جلوگیری از انتشار ویروس عامل این بیماری، نیازمند عزم جمعی است. بنابراین، همه ما مسئول هستیم و باید در زمینه جلوگیری از انتشار این بیماری مشارکت فعال داشته باشیم.

◀ «قطع زنجیره انتقال» مؤثرترین راهکار برای کنترل بیماری کروناست. به این معنی که با رعایت دقیق ملاحظات بهداشتی، ویروس کرونا را از فرد بیمار آلوده دریافت نکنیم و از سوی دیگر آن را به دیگران منتقل نکنیم.

◀ ضمن رعایت بهداشت فردی به طور دقیق به دستورالعمل‌ها و توصیه‌های بهداشتی عمل کنید.

◀ از خوردن و آشامیدن در مزرعه بدون دسترسی به آب و مواد شوینده خودداری کنید.

◀ همراه داشتن آب و صابون برای شستشوی دست‌ها به هنگام استراحت یا صرف غذا در مزرعه ضروری است.

◀ در مزرعه به هیچ عنوان از لیوان و ظرف مشترک برای شرب و خوردن غذا استفاده نکنید.

◀ لباس کار خود را از سایر لباس‌ها جدا کرده و در مزرعه فضای مناسبی برای تعویض لباس کار در نظر بگیرید.

- ◀ لباس و وسایل مورد استفاده خود را در معرض نور خورشید به دلیل خاصیت میکروب کشی آن قرار دهید.
- ◀ حین کار در مزرعه از ماسک، دستکش و کفش یا چکمه مناسب استفاده کنید.
- ◀ لباس کار، چکمه و وسایل مربوط به محل کار خود را به داخل خانه نبرید.

در ارتباط با کارگران مزارع شالیکاری، چه اقدامات پیشگیرانه‌ای را باید اتخاذ کرد؟

- ◀ از به کارگیری کارگران متفرقه و غیربومی برای نشاکاری و سایر عملیات کشاورزی خودداری کنید.
- ◀ با توجه به ضرورت عدم تبادل کارگر در بین استان‌ها یا حتی شهرستان‌ها و روستاهای همجوار و با اولویت قراردادن استفاده از نیروی کار خانوادگی و هم محله، نسبت به احداث خزانه در چند نوبت طبق تقویم زراعی اعلام شده به جهاد کشاورزی شهرستان‌ها اقدام گردد، تا به دلیل عدم ورود کارگر در اوج زمان نشاکاری، با طولانی کردن دوره نشاء امکان استفاده از نیروی کار خانواده یا کارگرهای محلی و بومی فراهم باشد.
- ◀ برنج کاران با مالکیت بالا نیز خزانه گیری خود را متناسب با شرایط جاری به چند مرحله تقسیم نمایند، تا در زمان نشاء با مشکل کارگر مواجه نشوند. استفاده از ماشین‌های نشاکار در این شرایط ارجحیت دارد.
- ◀ برنج کاران از اعضای خانوار خود در امر کشت و کار برنج به خصوص در مرحله نشاکاری استفاده نمایند.
- ◀ فاصله ایمنی (حداقل یک و نیم متر) توسط کارگران نشاکار حین کار و استراحت در مزرعه رعایت شود.



اقدامات پیشگیرانه در ارتباط با

ادوات و ماشین آلات کشاورزی

- ◀ بدون دستکش، عینک و ماسک مناسب از دست زدن به کیسه‌های کود شیمیایی و بذر، قوطی سم، باز کردن درب مخزن سمپاش و سمپاشی خودداری کنید.
- ◀ حتماً قبل از استفاده از سمپاس پستی، محل دسته سمپاش را کاملاً ضدعفونی کنید.
- ◀ پس از اتمام کار روزانه با استفاده از محلول گندزدای مناسب، تراکتور و سایر ماشین‌های کشاورزی را از آلودگی احتمالی پاک کنید.
- ◀ استفاده از دستکش کار مناسب برای کار با ماشین آلات کشاورزی یا حین تنظیم ادوات ضروری است.
- ◀ بعد از هر مرحله سرویس و نگهداری ماشین آلات، دست‌ها را با آب و صابون بشوید.
- ◀ از به تاخیر انداختن عملیات آماده‌سازی مزارع شالیکاری برای جلوگیری از ترافیک کاری در روزهای آخر خودداری شود.
- ◀ قبل و بعد از استفاده از ابزاری همچون بیل، داس، ماشین آلات و ادوات کشاورزی، همچنین در هنگام تردد در انبار و دیگر محل‌ها، آن‌ها را با مواد گندزدای استاندارد ضدعفونی کنید.



◀ از استفاده مشترک از ابزار کار یا ادوات و وسایل شخصی خودداری کنید. چنان که حین کار در مزرعه مجبور به استفاده مشترک از یک ابزار هستید، به طور مرتب آن را ضدعفونی کنید.

تهیه محلول گندزدا

◀ برای تهیه محلول گندزدا می‌توانید از محلول رقیق شده وایتکس تجاری (۵ درصد) به نسبت یک به ۹۹ با آب خنک برای گندزدایی سطوح صاف تمیز شده استفاده کنید. محلول رقیق شده وایتکس فقط به مدت ۲۴ ساعت قابلیت گندزدایی دارد. قبل از استفاده از محلول گندزدا، سطوح مورد نظر را از آلودگی پاک کنید.

◀ برای ضدعفونی سطح صاف، زمان لازم برای ضدعفونی حداقل ۱۰ دقیقه توصیه می‌شود. برای ضدعفونی وسایل به صورت غوطه‌ور در محلول زمان ۳۰ دقیقه توصیه می‌شود.

◀ محلول ضدعفونی تهیه شده با وایتکس نباید استشمام شود. هنگام تهیه آن باید ماسک بزنید و در جایی که تهویه مناسبی وجود دارد آن را تهیه کنید. این محلول نباید در معرض نور و گرما قرار گیرد. از مخلوط کردن این محلول با سایر مواد شوینده خودداری کنید. این محلول را دور از دسترس کودکان قرار دهید.





توصیه‌های مهم در ارتباط با شالیزار

- ◀ در این شرایط تا حد ممکن از ماشین کاشت نشاء برای نشاکاری استفاده کنید. کاشت مکانیزه برنج موجب کاهش هزینه تولید و عدم استفاده از کارگرهای نشاکار و افزایش ایمنی و سرعت در انجام کار و خروج هر چه سریع‌تر از مزرعه می‌شود.
- ◀ با استفاده بیشتر از ظرفیت بانک‌های نشاء در سطح روستا و توسعه آن، همچنین تشویق و ترغیب کشاورزانی که در پرورش نشاء مکانیزه برنج مهارت دارند، در افزایش سطح کاشت مکانیزه اقدام اساسی صورت پذیرد.
- ◀ از دست زدن به صورت حین کار در مزرعه جداً خودداری کنید.
- ◀ با توجه به امکان تردد انسان، دام، حیوانات، طیور و پرندگان آلوده و ناقل بیماری در سطح شالیزارها، توصیه‌های بهداشتی را کاملاً رعایت کنید.
- ◀ از هر گونه رفت و آمد غیرضروری و تجمع در سطح روستا و مزارع خودداری کنید.



#کرونا را شکست می‌دهیم



فائو (۲۰۲۰) توصیه‌های فائو برای مبارزه با شیوع بیماری کووید ۱۹ برگرفته در تاریخ ۱۳۹۸/۱۲/۲۴ از:

<http://www.fao.org/iran/news/detail-events/en/c/1264311/>

وزرات بهداشت، درمان و آموزش پزشکی. (۱۳۹۸). مجموعه راهنماهای کنترل محیطی برای مقابله با کوید ۱۹ (کرونا ویروس). برگرفته در تاریخ ۱۳۹۸/۱۲/۲۴ از:

<http://behdasht.gov.ir/uploads/protocol.pdf>

University of Maine Cooperative Extension. (2020).

Farmer's Response to Disease Outbreaks Like COVID-19.

Accessed 14 March 2020, Available online: <https://>

extension.umaine.edu/livestock/poultry/poultry-covid-19/



عنوان: ترویج پیشگیری از شیوع بیماری کرونا در جامعه روستایی و عشایری کشور، دستورالعمل شماره ۲۴: اقدامات پیشگیرانه و بهداشتی برای شالیکاران

پدیدآورندگان: ابراهیم اکبرزاده، هادی یوسفیان، حیدر کامیاب، زینب الله مرادی و سید کریم موسوی ویراستاران: حسام‌الدین غلامی، اسماعیل کرمی دهکردی

مدیر داخلی: شیوا پارسانیک

تهیه شده در: کارگروه ملی ترویج پیشگیری از شیوع بیماری کرونا در جامعه روستایی و عشایری کشور **طراحی و آماده سازی:** دفتر شبکه دانش و رسانه های ترویجی

ناظر کیفی: علی رضا سیداسحق

ناشر: نشر آموزش کشاورزی، مؤسسه آموزش و ترویج کشاورزی

صفحه آرا: سبا سادات کرمانی پوربقایی

شمارگان: محدود

نوبت چاپ: اول، ۱۳۹۹

قیمت: رایگان

مسئولیت درستی مطالب با نویسندگان است.

برای غنا بخشیدن به محتوای آئین نامه لطفا نظرات، انتقادات و پیشنهادات خود را از طریق شماره تلفن و دورنگار بشرح زیر با ما در میان بگذارید. شماره تماس ۲-۶۶۴۳۰۴۴۱ و دورنگار ۶۶۴۳۰۴۴۵

شماره ثبت در مرکز فن آوری اطلاعات و اطلاع رسانی کشاورزی ۱۱-۹۸ به تاریخ ۹۸/۱۲/۲۷ است.

نشانی: تهران، خیابان آزادی، بین نواب و رودکی، پلاک ۲۰۵، مؤسسه آموزش و ترویج کشاورزی، طبقه ۱۲

تلفن: ۶۶۴۳۰۴۶۵ | تلفکس: ۶۶۴۳۰۴۶۴ | کد پستی: ۱۴۵۷۸۹۶۶۸